



# REFLEJO DE MODERNIDAD

El proyecto de interiorismo de este piso madrileño, obra de Erico Navazo, culminó con un resultado espectacular: un *mix* cien por cien de hoy, con piezas antiguas, de diseño actual y materiales de alta calidad.

Realización: Carmen Sánchez y Álvaro Morilla. Texto: Tania Prieto. Fotos: P. Zuloaga/I. Sentmenat

## TRANQUILO Y CÓMODO

La alfombra de lana *Capitoné*, de Jaime Hayón para The Rug Company, centra la zona de estar. El sofá rinconero y la mesa, ambos diseños de Erico Navazo, entablan un feliz contraste con la pareja de butacas de limoncillo y el armario cabinet, ambos de André Arbus. En la librería, una obra sobre papel de Jorge Cardarelli.





### **DELANTE DEL ESPEJO**

El decorador, Erico Navazo, y su cliente, Ana Peña, posan junto al comedor. No es la primera vez que trabajan juntos.



Cuando la empresaria Ana Peña, Directora General de Azulejos Peña, encargó la reforma integral de su vivienda al interiorista Erico Navazo, sabía muy bien lo que hacía. Ya habían colaborado anteriormente y en todo momento la ayuda y el entendimiento mutuo resultaron muy satisfactorios.

En este caso se trataba de actualizar un céntrico piso madrileño, de los años 80, para adecuar su distribución a las necesidades de la familia. El objetivo era lograr una casa contemporánea, luminosa y funcional en dosis exactas, y además, como así ha ocurrido, introducir una cálida mezcla de estilos. ♦♦

#### EN EL HALL

El frente panelado, con acabado en laca blanca, camufla puertas de paso y de armarios. Al fondo, fotografía impresa sobre metacrilato de Riccardo Neri. La butaca modelo 137, ideada por el danés Finn Juhl, se encontró en Vintage 4P. El suelo de roble fumé es de Azulejos Peña.



### AL FONDO, DÚO DE REFLEJOS

Sobre la chimenea, un espejo de hierro dorado, de Restelo; junto a ella, una obra de Guillermo Mora, en la galería Formato Cómodo, y, flanqueándola, una pareja de aparadores diseñados por Alberto Rivera para la Fundación Carmen Pardo-Valcarce. También las columnas policromadas del s. XVIII y los jarrones de West Germany, en Showroom de Pepe Leal, armonizan con los tonos dominantes. Las cortinas de lino son del estudio de Erico Navazo.





LOS JUEGOS DE SIMETRÍAS  
Y VOLÚMENES APORTAN  
PROFUNDIDAD AL ESPACIO





### DEL SALÓN AL COMEDOR

Un vano abierto permite una buena comunicación visual, lo que aumenta la sensación de amplitud.

La mesa de acero y cristal, del estudio de Erico Navazo, acoge una pieza decorativa de Showroom de Pepe Leal. Está rodeada por sillas Luis XVI, tapizadas en piel envejecida. Al fondo, una consola Luis XVI, con la lámpara *Atollo* de Oluce, en Años Luz. El lienzo de Rubio Infante procede de la galería Formato Cómodo.



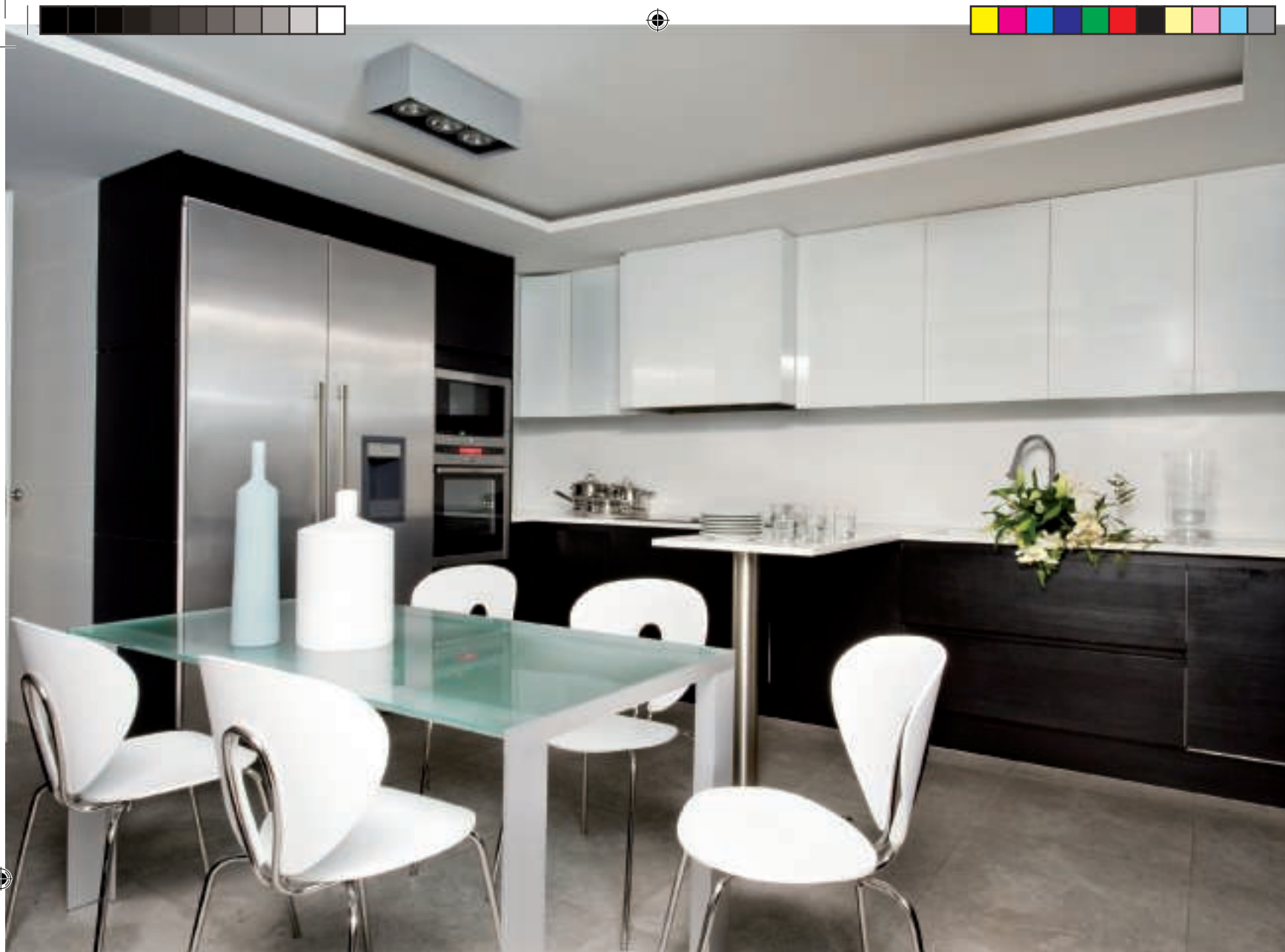
### DISCRETO Y PRÁCTICO

El enfosado permite ocultar luces y conductos de aire acondicionado, a la vez que contribuye a dar una mayor altura al comedor. La lámpara de techo, de la Real Fábrica de Cristales de La Granja, se encontró en Restelo. Las cortinas de seda cruda son de José María Ruiz.

### CHARME + MISTERIO

El comedor está presidido por un espejo envejecido de suelo a techo que confiere amplitud y profundidad a la estancia. Su excepcionalidad reside en la pátina, sin reflejos exagerados que puedan perturbar a los comensales. El resultado: un plus en luminosidad, a la vez que crea un efecto nebuloso mágico.





## IDEAS DEL INTERIORISTA

ERICO NAVAZO ESTUDIO ([www.ericonavazo.com](http://www.ericonavazo.com))

### Uso de espejos

En dúos, con múltiples formas y tamaños, enmarcados... están presentes en toda la vivienda. Crean diferentes efectos según su acabado, y dan mayor amplitud y luminosidad al hogar.

### Claridad garantizada

Predomina el blanco, tanto en paredes lisas, como en panelados que ocultan puertas. También se han utilizado papeles vinílicos en variantes de blanco. Aporta luminosidad y da protagonismo a las piezas.

### Luz discreta

Es una propuesta cuidada al detalle, que trata de no abusar de los focos en el techo. Se combinan con iluminación indirecta de LEDs y lámparas decorativas con pantallas que tamizan la luz.

### LÍNEAS PURAS

Los muebles de madera rascada y teñida en negro se combinan con armarios altos con puertas de cristal lacado en blanco, a tono con la encimera de Corian. todo instalado por Alatri. El suelo cerámico *York Gris Rock & Rock* y los azulejos *Etna* proceden de Azulejos Peña.

Los propietarios contaban con una colección de muebles de los años 40 –firmados por el famoso ebanista francés André Arbus– y con piezas de estilo Luis XVI, muy fáciles de integrar en ambientes actuales. Aquí, conviven en plena armonía con las piezas diseñadas por Erico Navazo.

Con el propósito de crear unidad en toda la casa, se optó por un cromatismo sobrio y sin grandes estridencias. De esta manera, el blanco prima en las paredes, mientras que los tonos plomo, crudo, acero... del mobiliario y los detalles se insertan en el todo con naturalidad y coherencia.

En cambio, en los baños y la cocina la gama de colores es más oscura que en el resto de la casa. Se han agudizado los contrastes incorporando el binomio *black & white* en la cocina, o introduciendo elementos singulares que destacan sobre el fondo en el baño principal y el aseo de invitados. ♦♦♦



**COCINA DE DISEÑO**

Alrededor de la mesa *Deneb*, en aluminio anodizado y cristal, se han colocado las sillas *Globus* blancas, todo de Stua. Los jarrones son de Showroom de Pepe Leal. El tono negro de la pared actúa como un gran paspartú de la fotografía, una reproducción de una imagen comercial de la firma textil Pedroso & Osório.





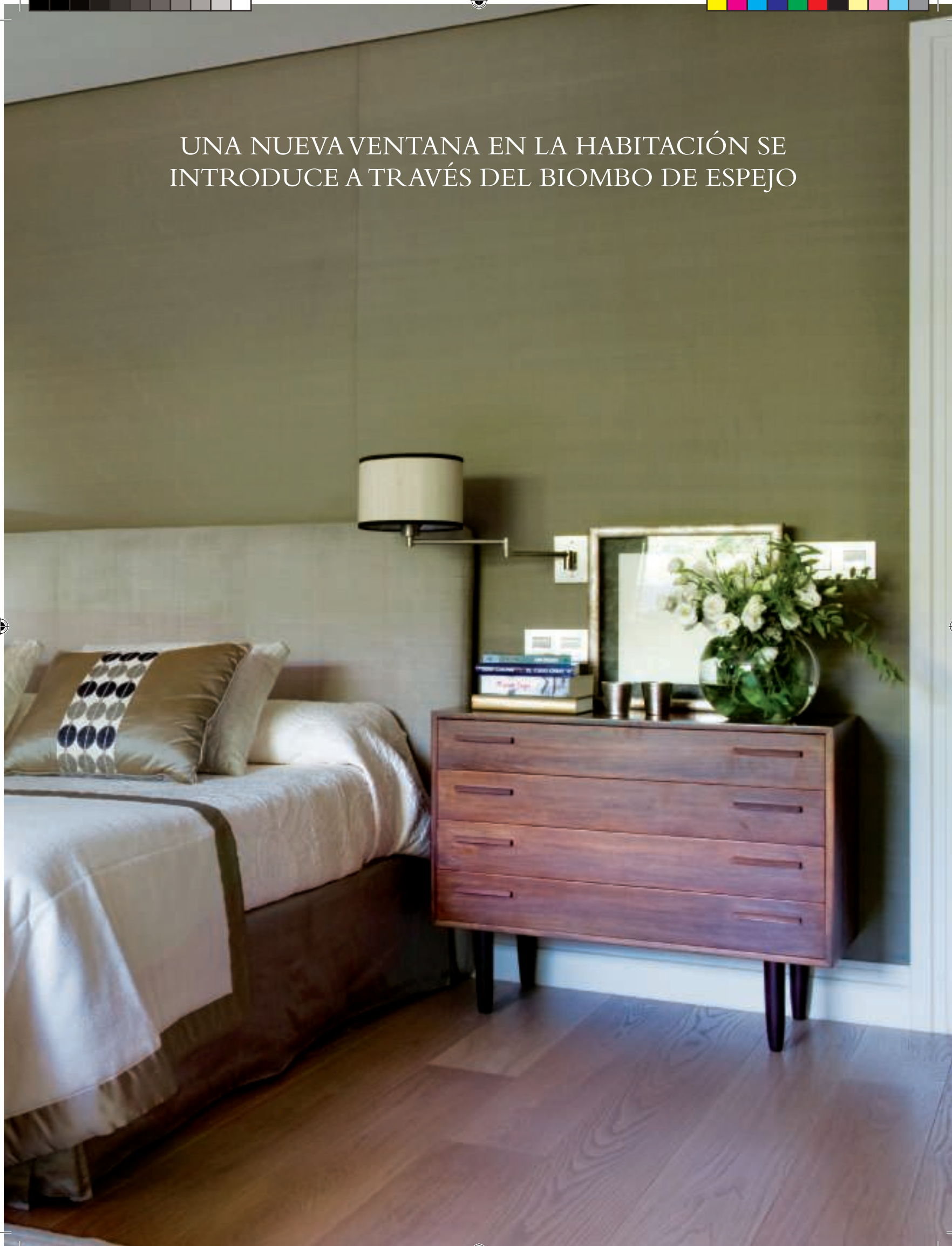
## EL DORMITORIO

A ambos lados del cabecero tapizado, como la pared, en seda de José María Ruiz, se encuentran dos apliques de acero del estudio de Erico Navazo. El biombo de espejo se adquirió en Showroom de Pepe Leal, al igual que el sillón de jardín en hierro y la cómoda de palisandro años 60, en Batavia.





UNA NUEVA VENTANA EN LA HABITACIÓN SE  
INTRODUCE A TRAVÉS DEL BIOMBO DE ESPEJO





### **BAÑO PRINCIPAL**

Revestido en mármol negro Marquina envejecido, con griferías, apliques y accesorios procedentes de Azulejos Peña. En primer término, un sillón de André Arbus.



### ASEO DE CORTESÍA

La pared central y el suelo cuentan con un revestimiento de mosaico hexagonal *Light Gigacer* con acabado metalizado, de Azulejos Peña. También de esta tienda son el lavabo de columna *Orbis* y la grifería.

Precisamente en la elección de materiales, Erico Navazo destaca «la inmensa suerte de haber contado con la experiencia y conocimientos de la propietaria de la casa, además de con la calidad y belleza de los pavimentos, revestimientos, sanitarios, grifos... disponibles en Azulejos Peña».

También los elementos textiles son de gran importancia y están presentes en todo el proyecto de decoración, desde fondos de linos naturales y sedas rústicas hasta tapicerías de texturas generosas y almohadones realizados con diferentes tejidos bordados antiguos y otros de diseño geométrico.

Con la elegancia sencilla como guía, se ha conseguido una atmósfera relajada, rebotante de frescura y desahogo, donde la placidez y relax se palpan en cada estancia. Y, a la vez, se disfruta de una suma de atractivas piezas que enlazan épocas y estilos para conformar ambientes de marcada personalidad. ♦

Ver páginas de Direcciones

